

Leçon 3.4. Le RAD complet

Ce que vous allez apprendre dans cette leçon

- Qu'est-ce que le RAD ?
- Génération du RAD.
- Test du projet.



Durée estimée : 20 mn

[Leçon précédente](#)[Sommaire](#)[Leçon suivante](#)

Qu'est-ce que le RAD ?

R.A.D. sont les initiales de "Rapid Application Development". Le RAD permet de construire automatiquement une application, c'est-à-dire construire toutes les fenêtres, les états et les requêtes nécessaires.

Comme nous l'avons vu précédemment, pour développer une application en WINDEV, il faut commencer par créer un projet et éventuellement une analyse. L'analyse contient la définition des structures des fichiers de données manipulés dans les traitements.

Le module RAD de WINDEV s'appuie sur cette analyse. Le module RAD est constitué d'un assistant dans lequel vous pouvez choisir le modèle d'application à générer (le pattern RAD) et les principales options de fonctionnement de votre application.



Note

WINDEV est livré avec différents "Patterns RAD", permettant de générer plusieurs modèles d'application. Vous pouvez également créer vos propres patterns RAD. Pour plus de détails, consultez [Créer un pattern RAD](#).

Toutes les fenêtres, les états, les requêtes et le code générés par le RAD sont entièrement personnalisables. Vous avez également la possibilité de modifier les types de champs, les valeurs par défaut, ...

Le RAD permet également de générer des fenêtres de plusieurs types, c'est le RAD fenêtre. Le RAD Fenêtre est disponible lorsque vous créez une nouvelle fenêtre dans votre application.

Nous allons ici découvrir comment utiliser le module RAD Projet.



Note

RID (Rapid graphical Interface Design)

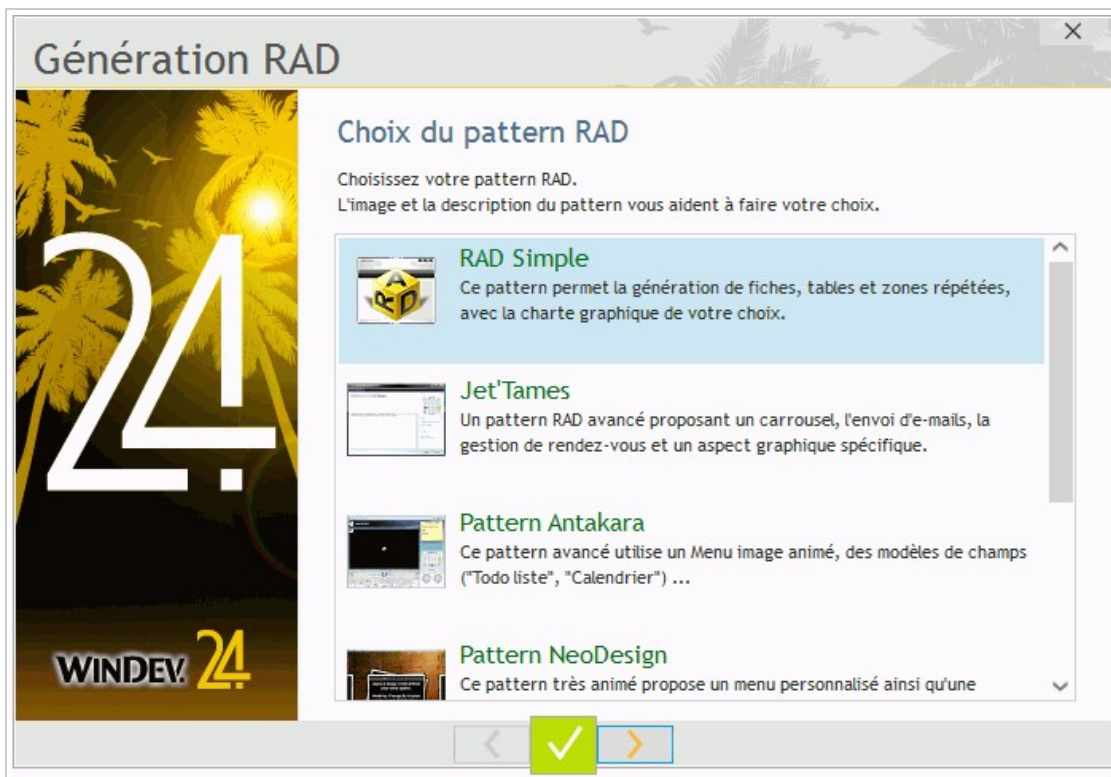
WINDEV permet également de générer des fenêtres contenant uniquement les champs liés aux rubriques de l'analyse. Tout le code nécessaire au fonctionnement de ces fenêtres reste à la charge du développeur.

Pour plus de détails, consultez [Type de fenêtres/pages créées par le RID](#).

Génération du RAD

► Pour lancer la génération du RAD :

1. Sous le volet "Projet", dans le groupe "Génération", cliquez sur "RAD Application complète". L'assistant de génération de l'application RAD se lance.



Sélectionnez le modèle à utiliser pour la génération du RAD : par exemple "RAD Simple". Passez à l'étape suivante de l'assistant.

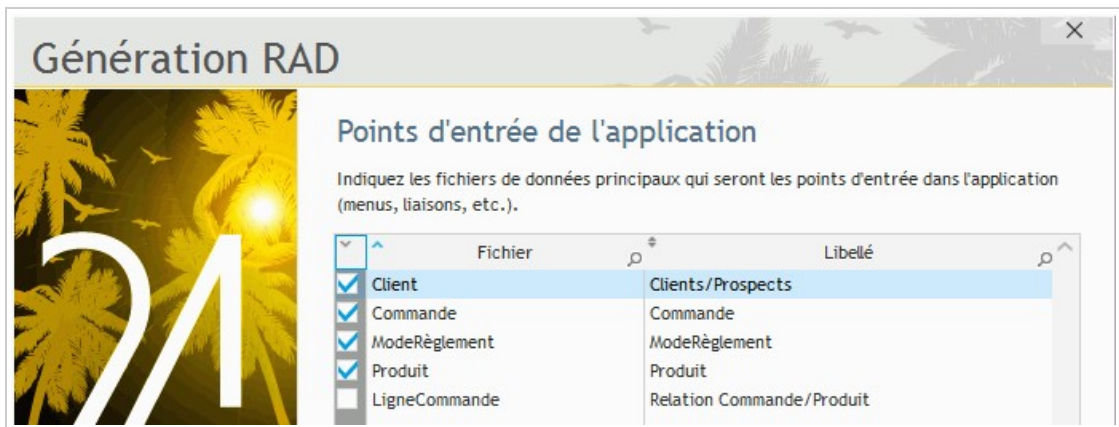
Express	En version Express, seul le modèle RAD simple est disponible. L'assistant ne permet pas de choisir le pattern RAD à utiliser. L'assistant permet directement de choisir les fichiers à sélectionner.
---------	--

2. Tous les fichiers de données de l'analyse vont être pris en compte :



3. Passez à l'étape suivante.

4. Les points d'entrée de l'application correspondent aux entrées disponibles dans le menu.

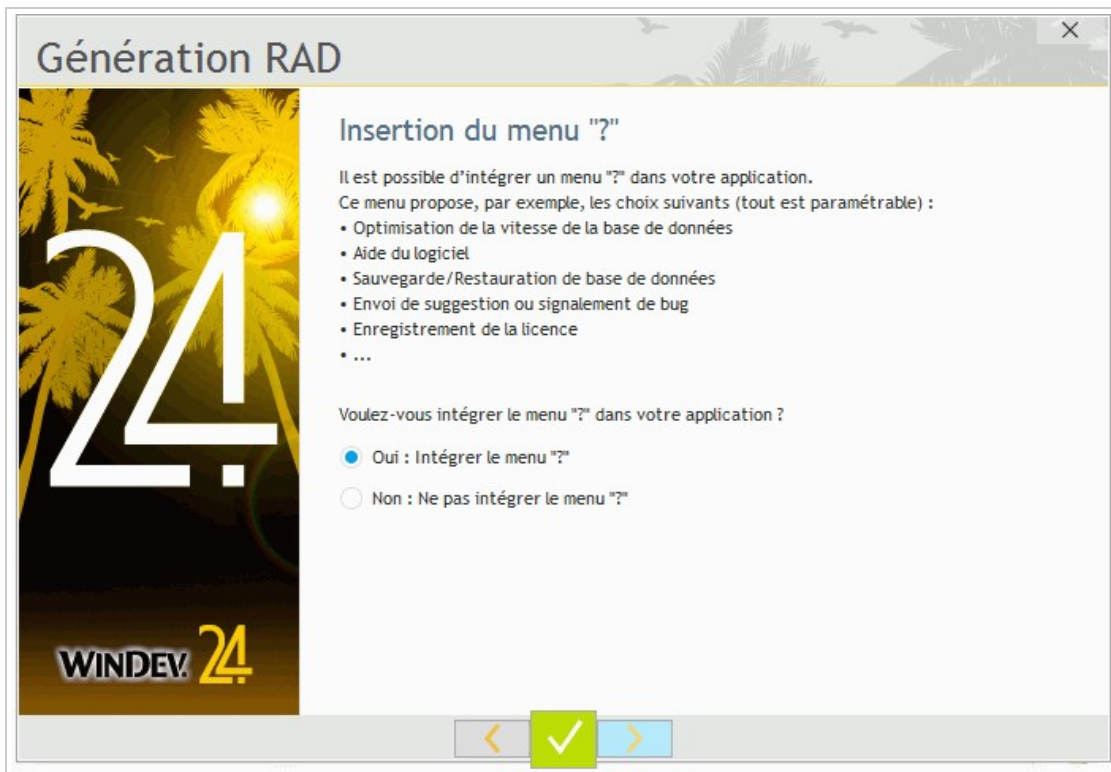


Conservez uniquement les fichiers Client, Commande, ModeRèglement et Produit. Passez à l'étape suivante.

5. Indiquez si les champs Table générés dans les fenêtres de l'application doivent permettre la saisie ou non. Dans notre exemple, les champs Table permettront à l'utilisateur de saisir de nouvelles informations. Sélectionnez "Oui : Autoriser la saisie dans les champs Table ...". Passez à l'étape suivante.
6. Indiquez si le groupware utilisateur doit être utilisé dans l'application. Nous le verrons plus tard dans une prochaine partie de ce cours. Sélectionnez l'option "Non : Ne pas intégrer la gestion du groupware utilisateur".



7. Passez à l'étape suivante. Indiquez si le menu automatique doit être intégré à l'application. Répondez "Oui : Intégrer le menu '?'".



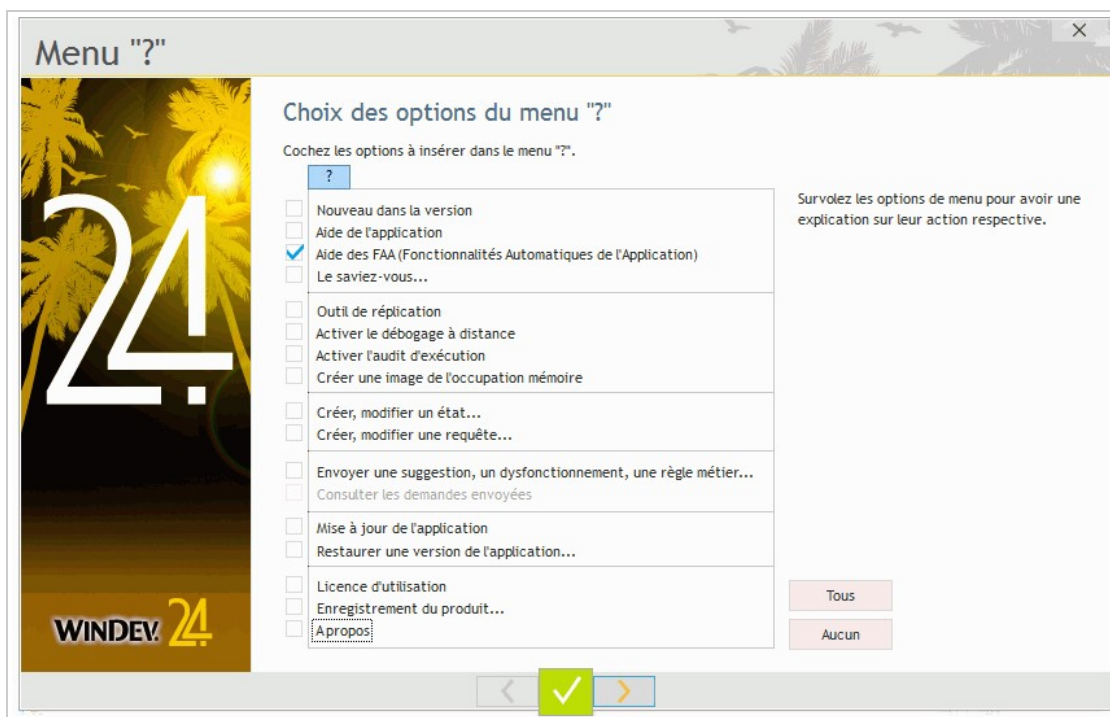
8. Passez à l'étape suivante. L'assistant de génération du RAD se termine. Validez. L'assistant de génération du menu automatique se lance.



Note

Le menu automatique est un menu d'aide adapté à vos applications. Ce menu permettra aux utilisateurs de vos applications d'accéder directement à plusieurs fonctionnalités.

- Les différentes options proposées par l'assistant de génération du menu automatique sont les suivantes :



1. Conservez l'option "Aide des FAA (Fonctionnalités Automatiques de l'Application)".

2. Terminez l'assistant.



Note

Lors de la création du menu '?', l'option "? .. Aide des FAA (Fonctionnalités Automatiques de l'Application)" a ajouté automatiquement dans votre application :

- le composant "CCMenu". En effet, cette option utilise une procédure de ce composant pour fonctionner.
- le fichier "WINDEV FAA 24.PDF". Ce fichier sera automatiquement ouvert lors de l'utilisation de l'option de menu.

L'application est générée et peut être testée.




Note

Des erreurs d'IHM peuvent apparaître dans le volet des erreurs de compilation. Ces erreurs signalent des problèmes d'interface notamment dans les états (libellés trop longs par exemple). Pour corriger ces erreurs, il est nécessaire de modifier les états.

Test de l'application

Testons immédiatement l'application générée.

► Pour lancer le test de l'application :

1. Cliquez sur  parmi les boutons d'accès rapide. L'application se lance.
2. Dans le menu, sélectionnez l'option "Clients/Prospects .. Liste des Clients/Prospects".
3. La liste des clients s'affiche.
4. Pour ajouter une nouvelle personne, cliquez sur le bouton "Nouveau". Un formulaire de saisie apparaît.

The screenshot shows a window titled "Table Clients/Prospects" with a table of columns: Société, Nom, Prénom, Adresse, Code postal, Ville, t/Départem, Pays, Télé. A modal form titled "Fiche Clients/Prospects" is open over the table, containing the following fields:

- Société: AAA
- Nom: TEST
- Prénom: Jean
- Adresse: (empty text area)
- Code postal: (empty text box)
- Ville: (empty text box)
- Etat/Département: (empty text box)
- Pays: (empty text box)
- Téléphone: (empty text box)
- Mobile: (empty text box)
- E-Mail: (empty text box)

Buttons on the right of the modal form include: Valider (with a checkmark), Annuler (with a cancel icon), and Imprimer (with a printer icon). The background table has a "Nouveau" button in the top right corner.

5. Saisissez des informations concernant un client et validez.
6. Fermez la liste des personnes.
7. Dans le menu, sélectionnez l'option "Produit .. Liste des Produit". La liste des produits apparaît.
8. Fermez la fenêtre de tests. L'éditeur de WINDEV réapparaît.

[Leçon précédente](#)[Sommaire](#)[Leçon suivante](#)